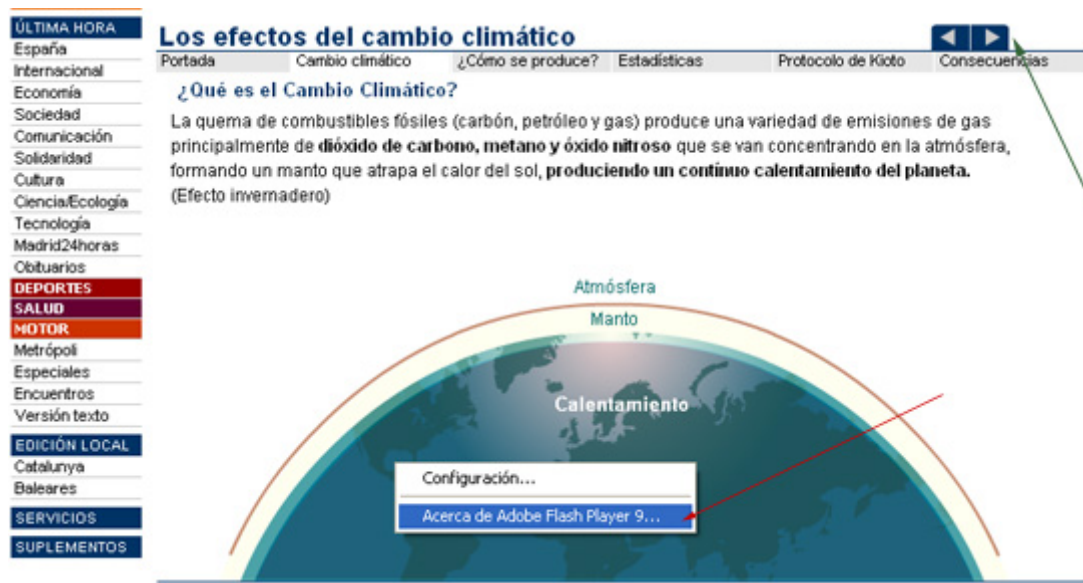


CÓMO SUBIR ARCHIVOS FLASH A LA PLATAFORMA HELVIA

1. CÓMO IDENTIFICAR LOS ARCHIVOS FLASH

En ocasiones, visitando una página web, encontramos gráficos que no son estáticos, sino que contienen animaciones. Muchas veces estas animaciones son archivos Flash, que podemos descargarnos a nuestro ordenador y posteriormente usar dentro de la Plataforma Helvia, con la ventaja de que una vez que los tengamos en ella, no será necesario salir a Internet para trabajar con ellos, por lo que la velocidad de acceso y de trabajo será infinitamente superior.



El simple hecho de que los gráficos se muevan no quiere decir que sean archivos Flash, puesto que también podría tratarse de gif animados. Los archivos Flash, además de ser animados, suelen tener prevista algún tipo de interacción por parte del usuario. Por ejemplo, pulsar algún botón de vez en cuando, o introducir datos (fíjate en el gráfico superior como la flecha verde señala los botones). Son por lo tanto sumamente útiles desde el punto de vista educativo, puesto que como sabemos, los estudiantes retienen alrededor del 90% de lo que aprenden a través de juegos e interacciones. Otra forma de identificar sin lugar a dudas una animación Flash es pulsar con el botón derecho sobre ella, en cuyo caso nos sale un menú específico de Flash (señalado con una flecha roja en la imagen superior) en lugar del menú normal que nos permitiría guardar la imagen en nuestro disco duro. Ahora vamos a aprender a insertar los archivos Flash en Helvia dentro de nuestro Curso o Grupo.

Para que puedas obtener ejemplos con los que practicar, dirígete por ejemplo a <http://www.elmundo.es/graficos/multimedia/> dónde se pueden encontrar centenares de archivos flash interactivos, mucho de ellos de gran valor educativo.

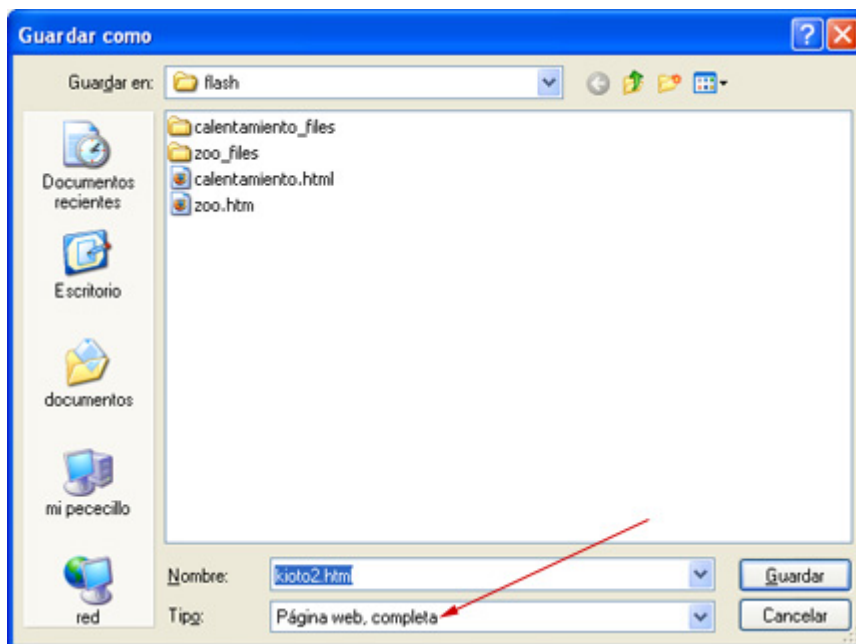
CÓMO SUBIR ARCHIVOS FLASH A LA PLATAFORMA HELVIA

2. BAJARSE UN ARCHIVO FLASH AL ORDENADOR

Una vez que hemos identificado el archivo Flash que nos gustaría descargarnos en nuestro ordenador, la forma de bajárnoslo es pulsar, dentro del menú del navegador, Archivo/Guardar como. Lo puedes ver ilustrado en el primer gráfico de la siguiente página:

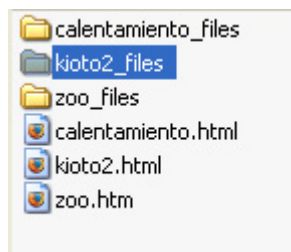


Esto dará lugar a un cuadro de diálogo en que se nos pregunta dónde queremos guardar la página, y qué tipo de archivo queremos guardar. En este punto es sumamente importante escoger como tipo "Página web completa". Ello hará que se descargue el archivo html y también TODOS los demás archivos que se encuentren en esa página, incluidas las imágenes y los archivos Flash (cuya extensión es .swf).

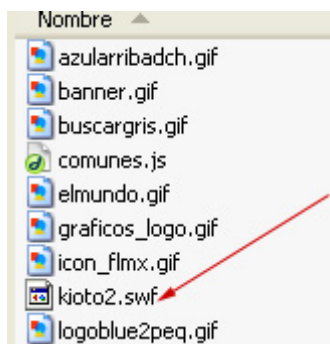


CÓMO SUBIR ARCHIVOS FLASH A LA PLATAFORMA HELVIA

Una vez que hayamos guardado nuestra página web, miramos en la carpeta en la que la hayamos guardado, y encontraremos una subcarpeta conteniendo los archivos de la página:



Hacemos doble clic en la carpeta en cuestión para cerciorarnos de que el archivo .swf está realmente allí:



Ya hemos visto que efectivamente tenemos nuestro archivo, así que pasamos sin más a subirlo a Helvia. Entramos en nuestro curso, pulsamos en el menú de la izquierda el enlace "Archivos" y obtendremos el cuadro de diálogo de Agregar un nuevo archivo:

Agregar un archivo

Nombre: **TIC Coordinador**

Tipo de archivo: Simple Micrositio

Archivo: C:\Documents and Settings\antonio\Mis

Categoría: 3º E.S.O.

Descripción: El protocolo de Kioto

Aquí debemos seleccionar "simple" (si es que se nos da la posibilidad de escoger), y después usar el botón "examinar" para localizar en nuestro ordenador la situación de nuestro archivo Flash (recordemos que tienen extensión .swf). Finalmente pulsaremos el botón "Agregar". Es

CÓMO SUBIR ARCHIVOS FLASH A LA PLATAFORMA HELVIA

necesario tener un poco de paciencia mientras el archivo termina de cargarse en el servidor. Cuando finalmente eso ocurra, podremos ver que el archivo Flash está disponible para su utilización por los usuarios de nuestro Curso.

Archivos publicados por Coordinación

 [calentamiento.swf](#) (182.2 Kb.)

28/10/2006 - El calentamiento global
(Coordinador, TIC)

 [kioto2.swf](#) (164.0 Kb.)

28/10/2006 - El protocolo de Kioto
(Coordinador, TIC)

 [zoo3.swf](#) (226.7 Kb.)

28/10/2006 - ¿Qué comen los animales?
(Coordinador, TIC)